

Newsletter – juillet 2023

La Suisse recherche le plus gros grêlon

À l'occasion de son dixième anniversaire, le Laboratoire Mobilière lance une nouvelle plateforme d'information sur la grêle (www.recherchegrele.ch) ainsi qu'un concours dont le but est de photographier le plus gros grêlon.

Les recherches sur la grêle effectuées au Laboratoire Mobilière gagnent en visibilité: à l'occasion de ses dix ans d'existence, le Laboratoire met en ligne la nouvelle plateforme d'information recherchegrele.ch et lance le concours «La Suisse recherche le plus gros grêlon». Organisé de début juin à fin août, ce concours invite le public à photographier les plus gros grêlons, à télécharger les photos sur www.recherchegrele.ch et, sur ce même site, à s'informer entre autres sur le comportement à adopter en cas de grêle.



Fig. 1: grêlons à Berthoud en juin 2022

Les nouveaux modules didactiques et les dernières connaissances sur la grêle sont en ligne

Le Laboratoire Mobilière a compilé les dernières connaissances en matière de recherche sur la grêle et de prévention sous la forme de [modules didactiques](#). Destinés au degré secondaire II, ces modules se veulent également ouvrages de référence à l'intention de toute personne intéressée.

Quatre modules didactiques sur la grêle en général et ses implications en Suisse en particulier dispensent des connaissances pratiques et scientifiques actuelles. Destinés au degré secondaire II, les contenus complètent des thèmes abordés en géographie. Les questions et exercices s'articulent autour des connaissances préalables des élèves et encouragent ces derniers à réfléchir et à effectuer des recherches en toute autonomie. Dans le cadre d'exercices plus poussés, des exemples axés sur la pratique permettent aux élèves d'utiliser et d'approfondir les connaissances acquises dans chaque module. Les enseignants peuvent aborder les différents modules indépendamment les uns des autres, en sachant toutefois que certains contenus renvoient à des liens existants entre les modules.

Comment évaluer l'utilité d'une mesure de protection contre la grêle?

La salle de sport de votre école qui se trouve dans un bâtiment séparé va être complètement et utiles pour l'objectif de protection nationale la plupart des régions à la grêle RG3

Comment s'est déroulé l'événement du 28 juin 2021 selon les différentes sources de données sur la grêle?

Analysez le déroulement de l'événement de grêle du 28 juin 2021 sur la base des vidéos et des recherches sur les capteurs de régions fortement

Comment recenser la grêle dans l'atmosphère et au sol?

Faites des propositions sur la manière de recenser la grêle sur l'ensemble du territoire suisse, bien que ce phénomène ne se produise que sur une courte durée et de façon localisée.

Fig. 2: Extraits d'exercices

Les modules didactiques ont été élaborés par le Laboratoire Mobilière, en collaboration, sur les plans didactique et technique, avec des expertes et experts de MétéoSuisse, de Protection-dangers-naturels.ch/AECA (Association des établissements cantonaux d'assurance), ainsi qu'avec un chargé de cours en didactique de la géographie.

Les documents en libre accès sont disponibles en [français](#) et en [allemand](#).

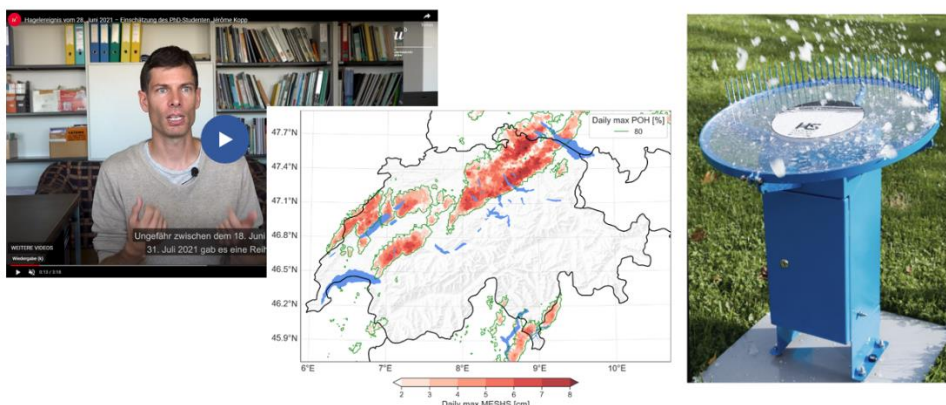


Fig. 3: exemples de propositions de solution et de supports d'information

Potentiel de dommages dû au ruissellement

L'étude «[Potentiel de dommages dus au ruissellement](#)» indique pour chaque commune les dommages potentiels aux bâtiments dû au ruissellement. Conclusion: ce phénomène concerne toutes les communes et le potentiel de dommages est très élevé, d'où l'importance de considérer le ruissellement dans l'aménagement du territoire.

Le Laboratoire Mobilière a établi une vue d'ensemble des dommages potentiels causés par le ruissellement en Suisse en se fondant sur la «[carte de l'aléa ruissellement](#)». Les dommages potentiels causés par le ruissellement ont été évalués à l'échelon des communes; les calculs portant sur les bâtiments exposés, les valeurs des bâtiments, les personnes résidentes et les employés ont été effectués de manière analogue à l'outil «[Potentiel de dommages des crues](#)».

Il ressort de l'évaluation que 62% des constructions sont menacées par le ruissellement. Cela représente environ 1,3 million de bâtiments pour une valeur à neuf de 2300 milliards de francs. En outre, 76% des personnes résidant en Suisse vivent dans des bâtiments menacés par le ruissellement, et 89% des personnes actives travaillent dans des bâtiments exposés à ce risque.

La superposition du nombre de bâtiments exposés et de la proportion de bâtiments exposés par commune permet d'indiquer de manière simple les communes particulièrement vulnérables au ruissellement. Le «[Guide méthodologique](#)» propose une brève analyse des modèles cartographiques identifiables.

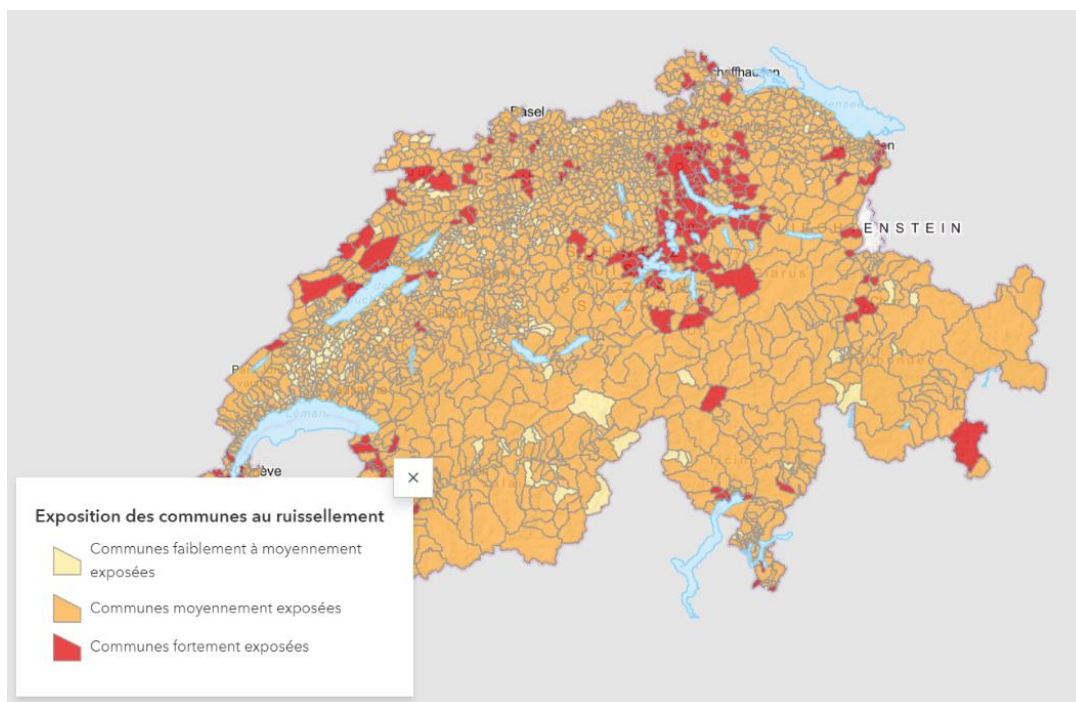


Fig. 4: exposition des communes au ruissellement

Dans la zone de danger jaune, aucune mesure de protection contre les crues n'est requise dans la plupart des cantons, mais 73% des bâtiments dans cette zone sont exposés au ruissellement. En d'autres termes, des mesures de protection des objets contre le ruissellement seraient également efficaces contre les crues. Dans un premier temps, il est donc judicieux de prendre des mesures de protection des objets, en particulier pour les bâtiments exposés à la fois aux crues (zone de danger jaune) et au ruissellement.

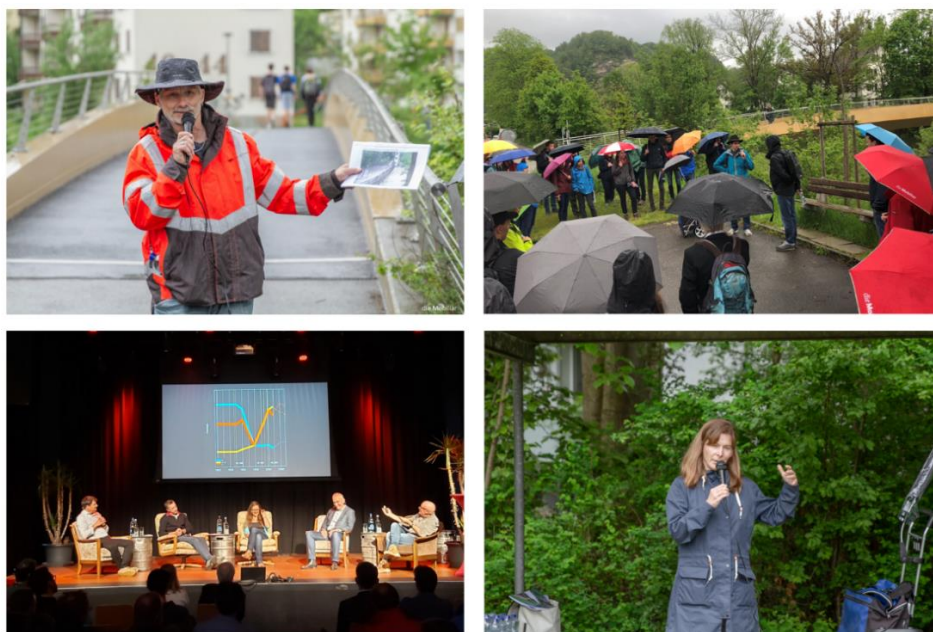
Événement du printemps à Berthoud: pluie et succès au rendez-vous!

Les recherches du Laboratoire Mobilière ont démontré que la commune de Berthoud (BE) est fortement exposée aux risques de crues. À l'occasion de son dixième anniversaire, le Laboratoire Mobilière a organisé sur les rives de l'Emme un événement sur le thème du risque de crues au fil du temps. Des expertes et experts ont traité le sujet au cours d'une excursion et d'un débat.

Le 9 mai dernier, lors du traditionnel événement du printemps du Laboratoire Mobilière, des expertes et experts de la ville de Berthoud et du Laboratoire Mobilière ont emmené une centaine de personnes intéressées dans des lieux particulièrement marquants de la ville au regard des crues qu'ils ont subies par le passé ou des mesures de protection contre les crues qui y ont été prises.

Au cours du débat qui a suivi, scientifiques et praticiens étaient unanimes quant à la nécessité d'adopter à l'avenir non seulement des mesures préventives, mais aussi une culture commune des risques. Cette culture doit reposer sur une collaboration interdisciplinaire dans le cadre de laquelle différents spécialistes échangeront avec le public. L'idée étant d'assumer ensemble nos responsabilités.

Vous trouverez de plus amples informations sur l'événement [ici](#) (en allemand).



Source: Laboratoire Mobilière de recherche sur les risques naturels et la Mobilière

Fig. 5: photos de l'événement

Mentions légales:

Le [Laboratoire Mobilière de recherche sur les risques naturels](#) est le fruit d'une collaboration dans le domaine de la recherche entre le Centre Oeschger en climatologie de l'Université de Berne et la Mobilière. Ses axes de recherche sont principalement les processus liés à la grêle, aux [inondations](#) et aux orages, ainsi que les dégâts qui en découlent. À la croisée des chemins entre science et pratique, le Laboratoire Mobilière vise à obtenir des résultats dont la collectivité pourra tirer un grand bénéfice. Le soutien accordé par la Mobilière fait partie de l'engagement sociétal de la Mobilière Suisse Société Coopérative.

Université de Berne, Centre Oeschger, Laboratoire Mobilière de recherche sur les risques naturels
Hallerstrasse 12
CH-3012 Berne